

Les situations de compétence



Cette ressource est mise à disposition selon les termes de la [licence Creative Commons Attribution 4.0 International](https://creativecommons.org/licenses/by/4.0/).

CENTRE DE
PÉDAGOGIE
UNIVERSITAIRE



Université 
de Montréal

Dans cette capsule

Nous présentons les caractéristiques et l'importance des situations de compétence pour développer et évaluer des compétences

Des situations de compétence

À certains moments au cours de leur formation, les étudiants et étudiantes doivent être placés en situation de compétence.

Ce sont des situations complexes, réelles ou similaires à la « vraie vie », emblématiques de leurs futures pratiques professionnelles, scientifiques ou citoyennes.



Des situations de compétence

Selon les spécialistes, ces situations de compétences peuvent aussi être appelées:

- Situations ou tâches authentiques
- Situations-problèmes
- Situations ou tâches complexes
- Situations d'apprentissage et d'évaluation (SAÉ)
- Situations d'intégration

Des situations de compétence

Aussi appelées

- Situations ou tâches authentiques
- Situations-problèmes
- Situations ou tâches complexes
- Situations d'apprentissage et d'évaluation (SAÉ)
- Situations d'intégration

L'intégration des ressources

Peu importe le terme employé, ces situations amènent les personnes étudiantes à intégrer différentes ressources qu'elles ont manipulées au cours de leur formation.

Parmi cette variété de ressources, elles doivent choisir, combiner, adapter et utiliser efficacement celles qu'elles jugent être les plus pertinentes pour effectuer la tâche complexe exigée dans une situation.

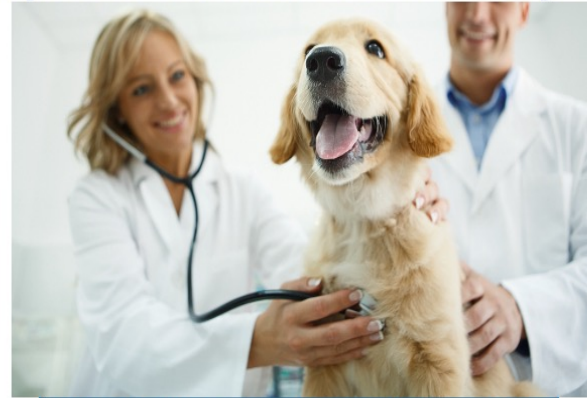


Un exemple de situation de compétence

Prenons l'exemple d'une situation de compétence dans laquelle une personne étudiante en médecine vétérinaire pourrait être plongée durant une simulation ou un stage.

Cette situation consiste à formuler une hypothèse diagnostique lors d'une consultation avec un chien et son propriétaire dans un contexte de clinique vétérinaire.

Un exemple de situation de compétence



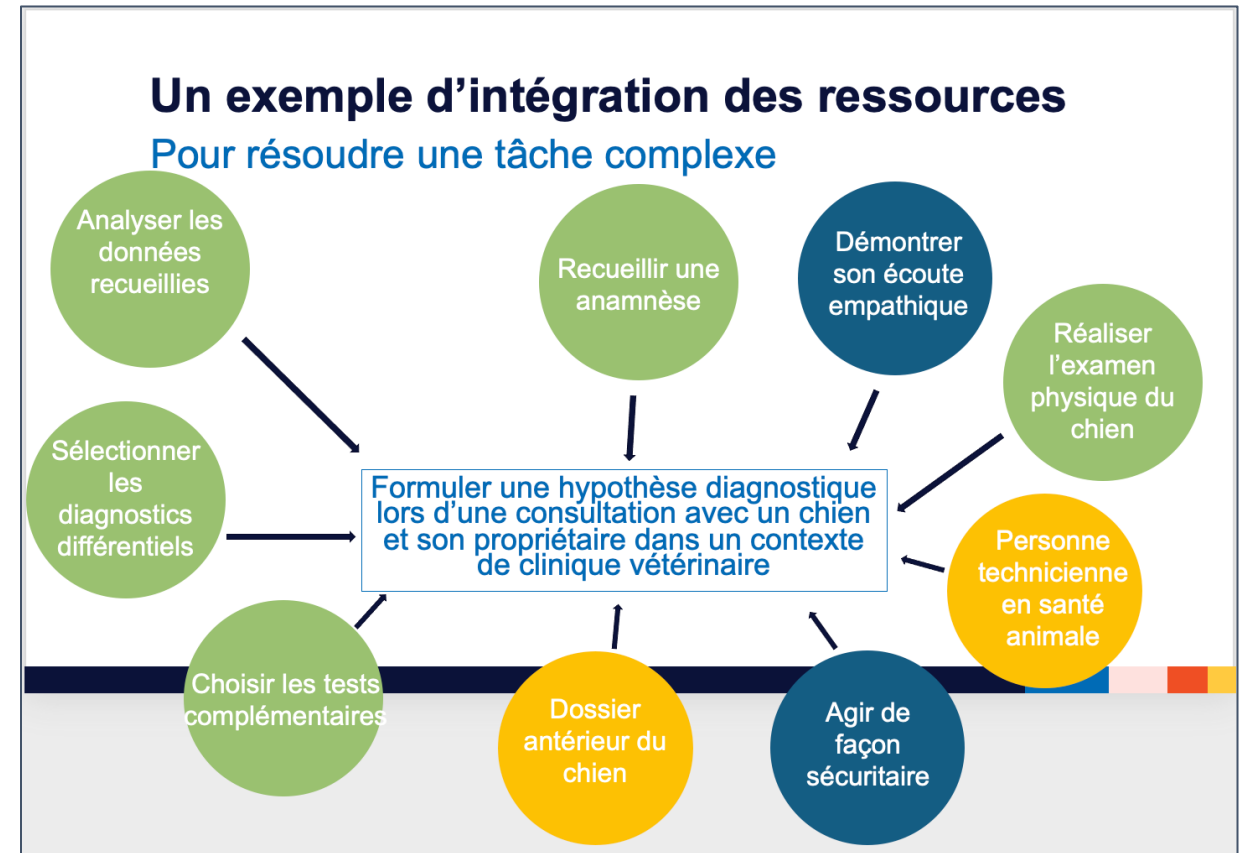
Formuler une hypothèse diagnostique lors d'une consultation avec un chien et son propriétaire dans un contexte de clinique vétérinaire

Un exemple d'intégration des ressources

Pour résoudre une tâche complexe

Pour formuler son hypothèse diagnostique, la personne étudiante doit choisir et intégrer différentes ressources:

- Des savoir-faire pertinents comme :
 - Recueillir une anamnèse auprès du propriétaire ;
 - Réaliser l'examen physique du chien ;
 - Choisir les tests complémentaires ;
 - Sélectionner les diagnostics différentiels ;
 - Analyser l'ensemble des données recueillies.
- Des savoir-être adéquats comme :
 - Démontrer une écoute empathique à l'égard du propriétaire ;
 - Agir de façon sécuritaire pour le bien-être du chien.
- Des ressources externes variées comme :
 - Une personne technicienne en santé animale ;
 - Le dossier antérieur du chien.



(Suite à la diapo suivante)

Un exemple d'intégration des ressources

Pour résoudre une tâche complexe

(Suite de la diapo précédente)

Évidemment, la personne doit aussi mobiliser tous les savoirs préalables à ces savoir-faire, savoir-être et ressources externes.

Par exemple,

- Pour recueillir une anamnèse, il lui faut comprendre la structure du questionnaire et ses différentes composantes ;
- Pour réaliser l'examen physique du chien, elle doit connaître l'anatomie et la physiologie de l'animal ;
- Pour choisir les tests complémentaires à effectuer, elle doit être bien informée de leur utilité et de leurs coûts ;
- Pour solliciter l'aide de la personne technicienne en santé animale, elle doit connaître les tâches de celle-ci.

Cette cartographie démontre qu'une situation de compétence va bien au-delà de la mise en applications des apprentissages, qu'elle vise plutôt un savoir-agir complexe intégrant un grand nombre de ressources, internes et externes.



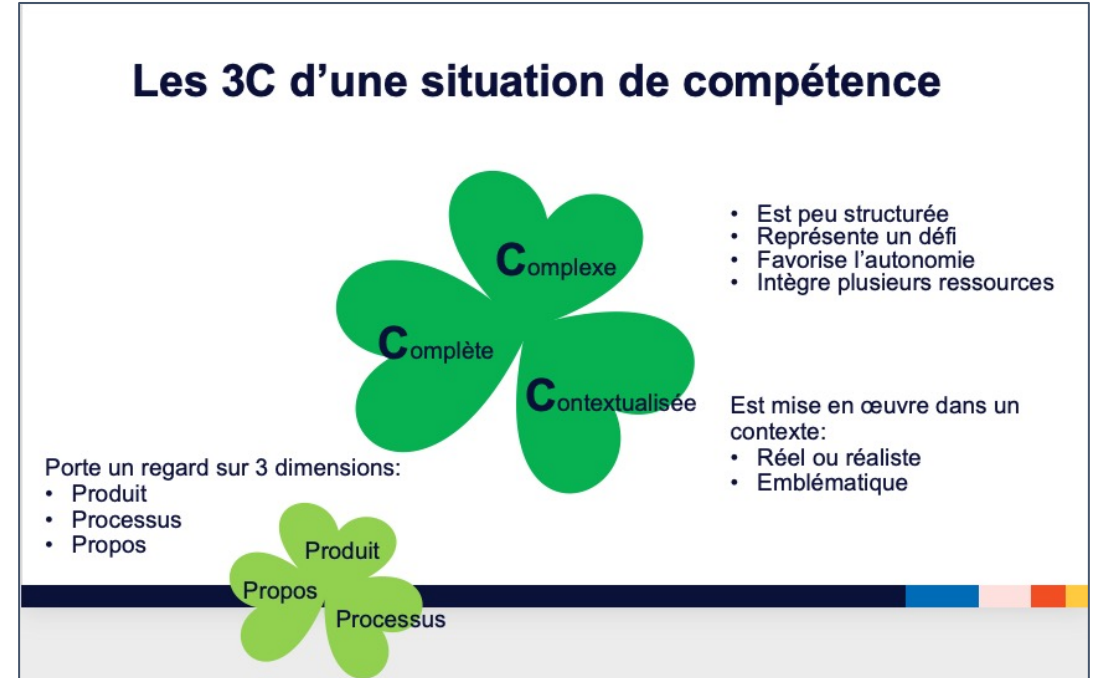
Les 3C d'une situation de compétence

Qu'elle soit axée sur l'apprentissage ou sur l'évaluation de l'intégration, la situation de compétence doit posséder trois grandes caractéristiques appelées « les 3C ».

Tout d'abord, elle doit être **complexe**, c'est-à-dire exiger la réalisation d'une tâche peu structurée qui représente un défi pour la personne et l'oblige à choisir par elle-même les ressources pertinentes à utiliser.

Ensuite, elle doit être **contextualisée**, c'est-à-dire prendre place dans un contexte réel ou similaire à la « vraie vie » qui fait du sens pour la personne et qui est représentatif de sa future pratique professionnelle, scientifique ou citoyenne.

Enfin, elle doit être **complète** en offrant un regard sur ces trois dimensions de la compétence : le Produit, le Processus et le Propos.



Les 3P d'une situation de compétence **complète**

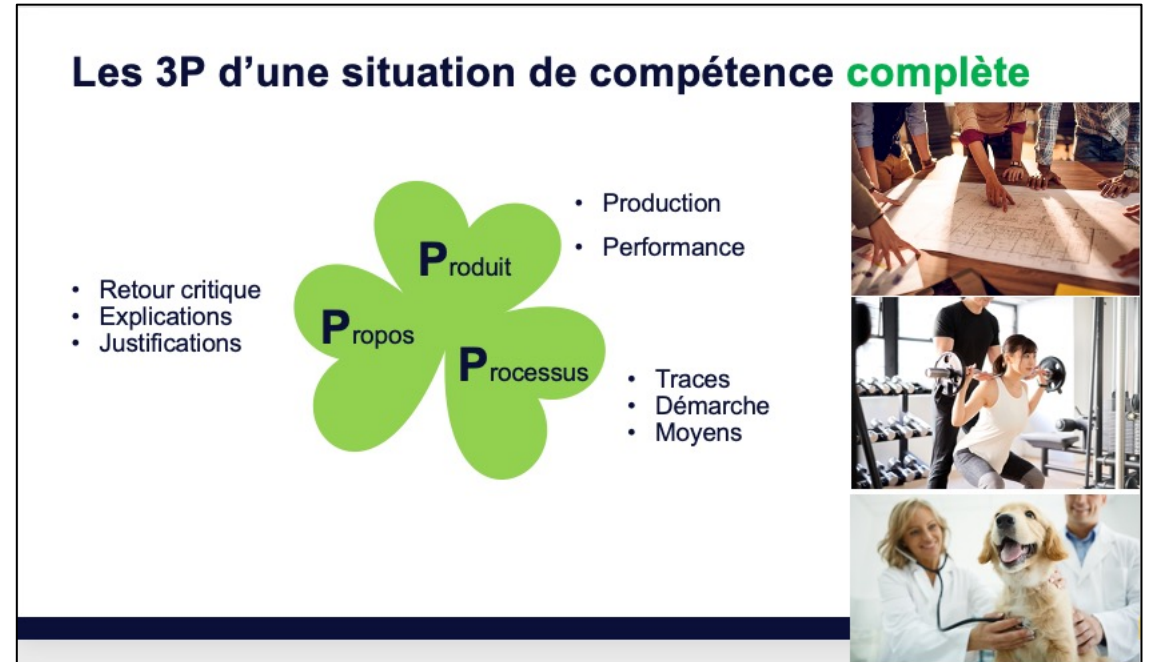
Les « 3 P » d'une situation de compétence **complète** permettent d'observer trois manifestations de la compétence d'une personne étudiante.

Le **Produit** peut prendre la forme d'une production comme la conception d'un plan d'aménagement, ou d'une performance, comme la prise en charge d'un patient ou d'un animal.

Le **Processus** peut inclure:

- des traces d'apprentissage, comme des notes de lecture ou des versions de travail ;
- la démarche empruntée ;
- les moyens mis en œuvre.

Enfin, le **Propos** sur le Produit ou le Processus peut prendre la forme d'un retour critique, d'explications ou de justifications. Il met de l'avant la réflexion et le jugement de la personne, deux éléments essentiels au développement d'une compétence.



Un exemple de 3P

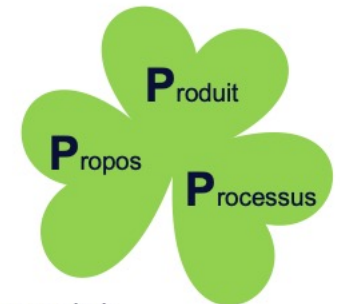
Dans l'exemple de la situation de compétence présenté précédemment, le **Produit** réalisé par la personne étudiante correspond à une performance.

Il serait possible de porter un regard sur son **Processus** en lui demandant de rédiger un plan décrivant sa démarche et la méthode utilisée.

Et une façon d'avoir accès à son **Propos** pourrait être de lui demander de justifier ses choix d'intervention et son hypothèse diagnostique.

Un exemple de 3P

Formuler une hypothèse diagnostique lors d'une consultation avec un chien et son propriétaire dans un contexte de clinique vétérinaire



Justifier ses choix d'intervention et son hypothèse diagnostique

Rédiger son plan

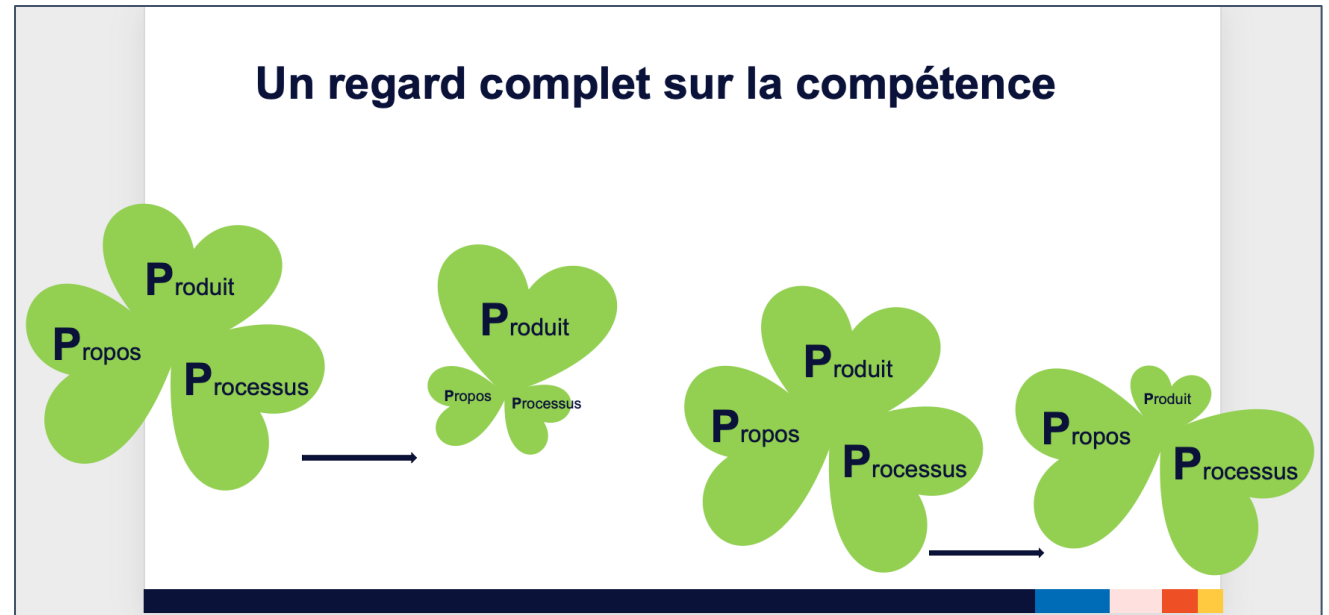
Un regard complet sur la compétence

Considérer non seulement le Produit réalisé par une personne étudiante, mais aussi son Processus et son Propos, permet de porter un regard plus complet sur sa compétence, en plus d'amoindrir l'effet du hasard.

Car le produit réalisé pourrait être un accident de parcours.

En effet, une personne étudiante pourrait réaliser une production ou une performance extraordinaire sans être consciente des ressources qu'elle a mobilisées et de la démarche qu'elle a suivie ou encore des forces et faiblesses de sa production ou de sa performance.

À l'inverse, une personne dont la production ou la performance est moyenne ou faible, mais qui peut expliquer sa démarche et qui est consciente de ce qu'elle doit effectuer différemment, est mieux engagée sur la route du développement de sa compétence.



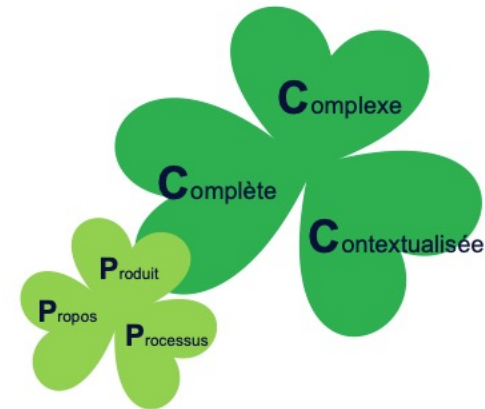
Un soutien à la réussite

En conclusion, une situation complexe, contextualisée et complète est la meilleure façon d'évaluer les compétences des étudiants et des étudiantes.

Les 3C et les 3P d'une telle situation permettent de situer chaque personne étudiante par rapport au niveau de développement attendu des compétences et de lui offrir la rétroaction requise pour poursuivre sa progression.

Cette information personnalisée stimule l'engagement, la persévérance et ultimement, la réussite de la personne.

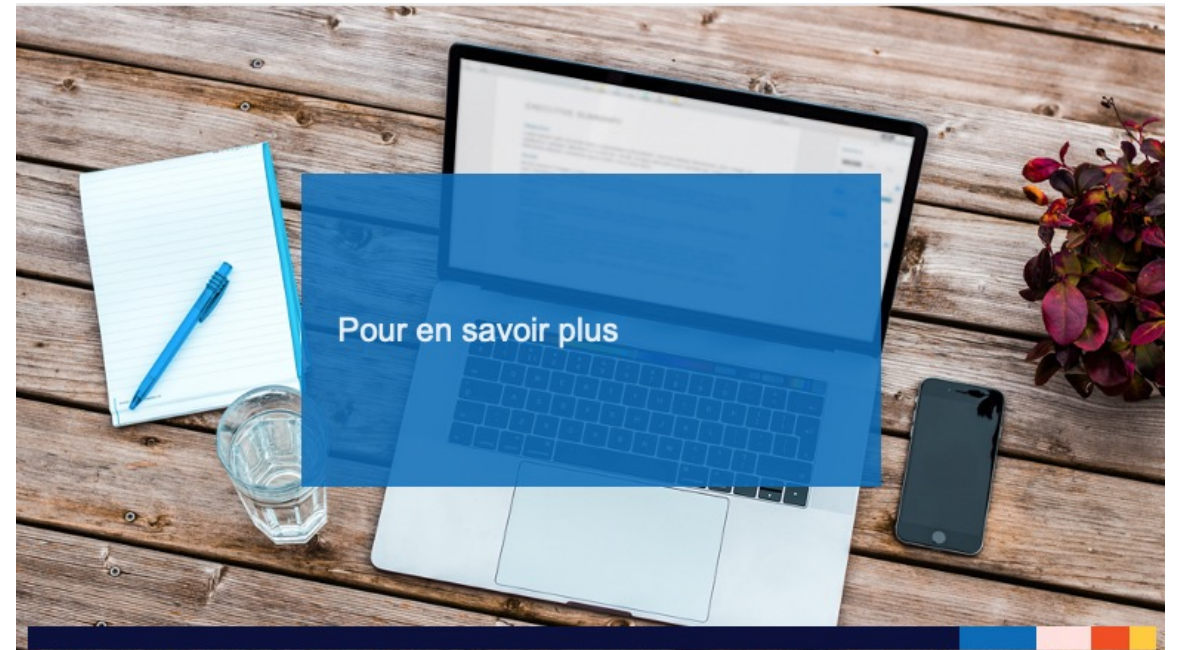
Un soutien à la réussite



Pour en savoir plus

Pour en savoir plus sur l'évaluation dans une approche par compétences, nous vous invitons à consulter les références et les ressources disponibles sur le site du Centre de pédagogie universitaire de l'Université de Montréal.

<https://cpu.umontreal.ca/accueil/>



Crédits

Contribution	Notes
DE LORIMIER, Myriam GAUTHIER, Guylaine	Rédaction et conception
CHABOT, Valérie RAYMOND, Diane	Relecture
GAUTHIER, Guylaine	Validation

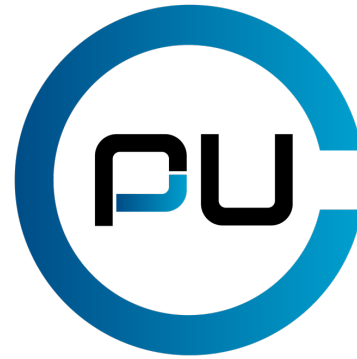
Notes sur la licence CC BY

C'est dans un esprit de partage et de collaboration que nous rendons cette ressource disponible à la communauté de l'enseignement supérieur.

Vous pouvez **adapter** ou **modifier** la ressource selon vos besoins, dans le respect des conditions de la licence CC BY, en indiquant que votre œuvre est une version adaptée ou modifiée de celle-ci.

Une production du

CENTRE DE
PÉDAGOGIE
UNIVERSITAIRE



Université 
de Montréal



2023

Principales références

Principales références

Conseil des études et Centre de pédagogie universitaire. (2018). *Guide de rédaction d'un plan de cours par compétences*. Université de Montréal. https://cpu.umontreal.ca/fileadmin/cpu/documents/enseignement-apprentissage/planification-cours/guide_planCoursCompetences_V1.1.pdf

Côté, F. (2014). *Construire des grilles d'évaluation descriptives au collégial : Guide d'élaboration et exemples de grille*. Presses de l'Université du Québec.

Gerard, F.-M. (2009). *Évaluer des compétences : Guide pratique*. De Boeck.

Lemenu, D. et Heinen, E. (2015). *Comment passer des compétences à l'évaluation des acquis des étudiants : guide méthodologique pour une approche-programme dans l'enseignement supérieur*. De Boeck Supérieur.

Leroux, J.-L. (2010). *L'évaluation des compétences au collégial : un regard sur des pratiques évaluatives*. Cégep de Saint-Hyacinthe. <https://cdc.qc.ca/parea/787400-leroux-evaluation-competences-st-hyacinthe-PAREA-2010.pdf>

Poumay, M. et Georges, F. (2022). *Comment mettre en oeuvre une approche par compétences dans le supérieur ?* De Boeck Supérieur.

Roegiers, X. (2011). *Curricula et apprentissages au primaire et au secondaire : la Pédagogie de l'Intégration comme cadre de réflexion et d'action*. De Boeck Supérieur.

Roegiers, X. (2005). *L'évaluation selon la pédagogie de l'intégration : est-il possible d'évaluer les compétences des élèves ?* Alger : UNEXCO-ONPS, p. 107-124.

Scallon, G. (2004). *L'évaluation des apprentissages dans une approche par compétences*. Éditions du Renouveau Pédagogique.