

L'évaluation formative et la rétroaction



Cette ressource est mise à disposition selon les termes de
la [licence Creative Commons Attribution 4.0 International](https://creativecommons.org/licenses/by/4.0/).

CENTRE DE
PÉDAGOGIE
UNIVERSITAIRE



Université 
de Montréal

Dans cette capsule

Nous présentons les caractéristiques et l'importance de l'évaluation formative et de la rétroaction pour l'apprentissage et la réussite

L'évaluation formative

L'évaluation formative occupe une place centrale en éducation, tout particulièrement dans les programmes axés sur le développement de compétences.

Elle se distingue des autres types d'évaluations de par la fonction particulière qu'elle joue et le processus continu dans lequel elle s'inscrit.



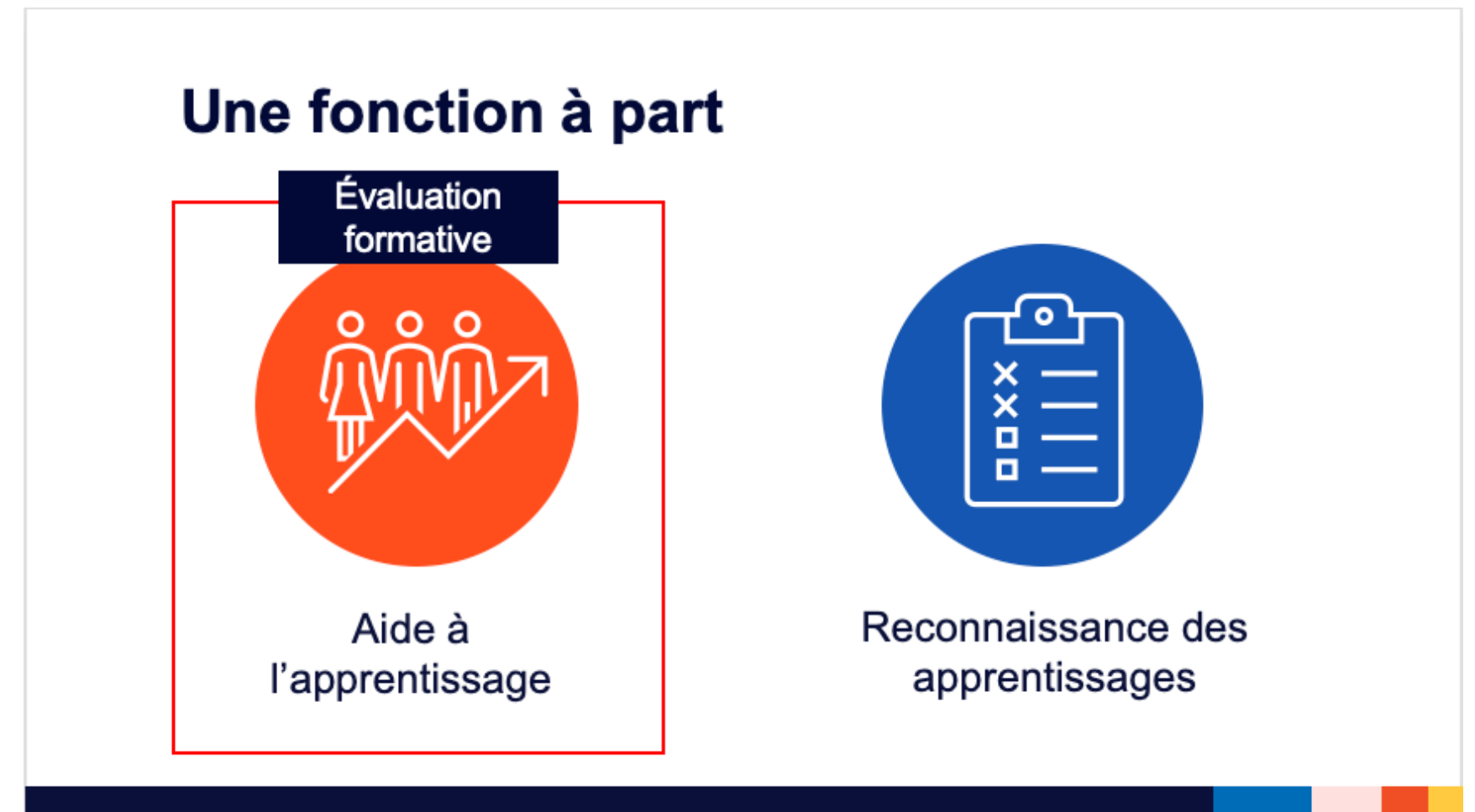
L'évaluation formative

- Une **place centrale** en éducation
- Une fonction à **part**
- Un **processus** continu

Une fonction à part

L'évaluation formative a pour unique fonction de soutenir les étudiants et les étudiantes dans leur démarche d'apprentissage.

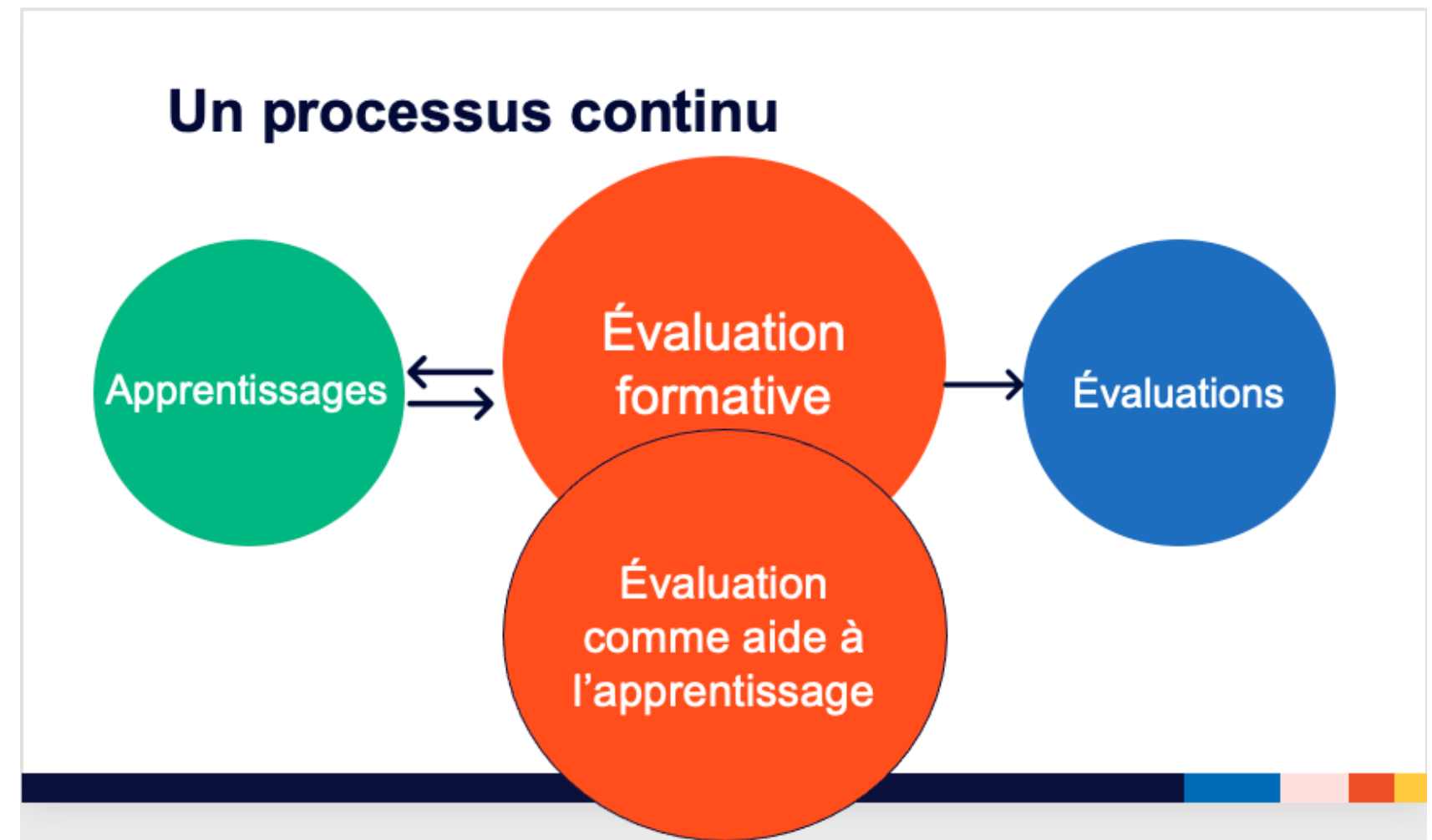
Contrairement à d'autres types d'évaluations, son rôle n'est pas de reconnaître le degré de maîtrise des apprentissages ou des compétences.



Un processus continu

Pour mettre de l'avant cette fonction de l'évaluation formative, le Ministère de l'Éducation du Québec a d'ailleurs remplacé graduellement « évaluation formative » par « évaluation comme aide à l'apprentissage » dans sa politique d'évaluation des apprentissages.

L'évaluation formative comme aide à l'apprentissage se trouve à mi-chemin entre les apprentissages et les évaluations. Elle peut survenir plusieurs fois et à des moments différents dans une séquence d'enseignement et d'apprentissage.



Une aide à l'apprentissage

Comme aide à l'apprentissage, l'évaluation formative doit permettre :

- de corriger les erreurs des étudiants et étudiantes, sans se préoccuper de les noter ou de les certifier ;
- de guider leur progression en clarifiant, par exemple, les attentes du cours ou en suggérant des pistes d'amélioration ;
- d'apporter des correctifs à l'enseignement selon les difficultés rencontrées ;
- de stimuler la participation et la métacognition des étudiants et étudiantes.

Une aide à l'apprentissage



Corriger les erreurs sans noter



Guider la progression



Apporter des correctifs à l'enseignement



Stimuler la participation et la métacognition

Des formes multiples d'évaluation formative

L'évaluation formative peut prendre des formes multiples, qu'elle soit informelle, formelle ou préparatoire.

Les évaluations formatives **informelles** s'intègrent naturellement aux activités d'enseignement et d'apprentissage. Questionner le groupe, encourager les échanges entre les étudiants et les étudiantes ou partager des observations sur leur façon de faire en sont des exemples.

Les évaluations formatives **formelles** prennent place à l'intérieur d'une démarche plus structurée et requièrent une instrumentation particulière. Quelques exemples d'évaluations formatives formelles : élaborer un réseau de concepts, rédiger un plan de travail ou remplir une grille d'évaluation.

Les évaluations formatives **préparatoires** visent, comme leur nom l'indique, à préparer les étudiants et les étudiantes à une évaluation notée. Elles consistent souvent en une tâche complexe similaire, sans être identique, à celle de l'évaluation à venir.

Aucune de ces activités n'est meilleure qu'une autre, tout dépend des objectifs poursuivis, de la situation et du profil des étudiants et étudiantes.

Des formes multiples d'évaluation formative

Informelles



- Questionner
- Échanger
- Partager des observations

Formelles



- Élaborer un réseau de concepts
- Rédiger un plan
- Remplir une grille

Préparatoires



- Réaliser une tâche complexe similaire à celle de l'évaluation à venir

La participation des étudiants et étudiantes

La participation active des personnes étudiantes à l'évaluation formative est essentielle pour :

- favoriser leur apprentissage par l'erreur ;
- accroître leur sentiment d'efficacité personnelle ;
- stimuler le développement autonome de leurs apprentissages ;
- favoriser leur esprit critique et leur réflexion.

Les évaluations formatives seront d'autant plus efficaces si elles soutiennent l'autoévaluation et l'évaluation par les pairs en utilisant, par exemple, des critères explicites ou des questions métacognitives.

La participation des étudiants et étudiantes

- Apprentissage par l'erreur
- Sentiment d'efficacité personnelle
- Développement autonome des apprentissages
- Esprit critique et réflexion

 Autoévaluation

 Évaluation par les pairs



La métacognition

À travers des questions, l'évaluation formative stimule la métacognition, l'habileté à réfléchir au sujet de son propre apprentissage.

Les questions métacognitives peuvent porter sur :

- les difficultés rencontrées ;
- la démarche empruntée ;
- la qualité de la production ou de la performance ;
- la correction des erreurs ;
- la recherche de nouvelles stratégies d'apprentissage.



La métacognition

L'habileté à réfléchir au sujet de son propre apprentissage :

- difficultés
- démarche
- qualité
- erreurs
- stratégies d'apprentissage

Et la rétroaction ?

La rétroaction

La rétroaction est une composante fondamentale de l'évaluation formative. Elle se définit comme une information, verbale ou écrite, formulée par la personne enseignante ou par un pair à l'intention d'un étudiant ou d'une étudiante concernant une activité, une attitude ou un comportement.



La rétroaction

- Une information verbale ou écrite
- Par la personne enseignante ou un pair
- Sur une activité, une attitude ou un comportement

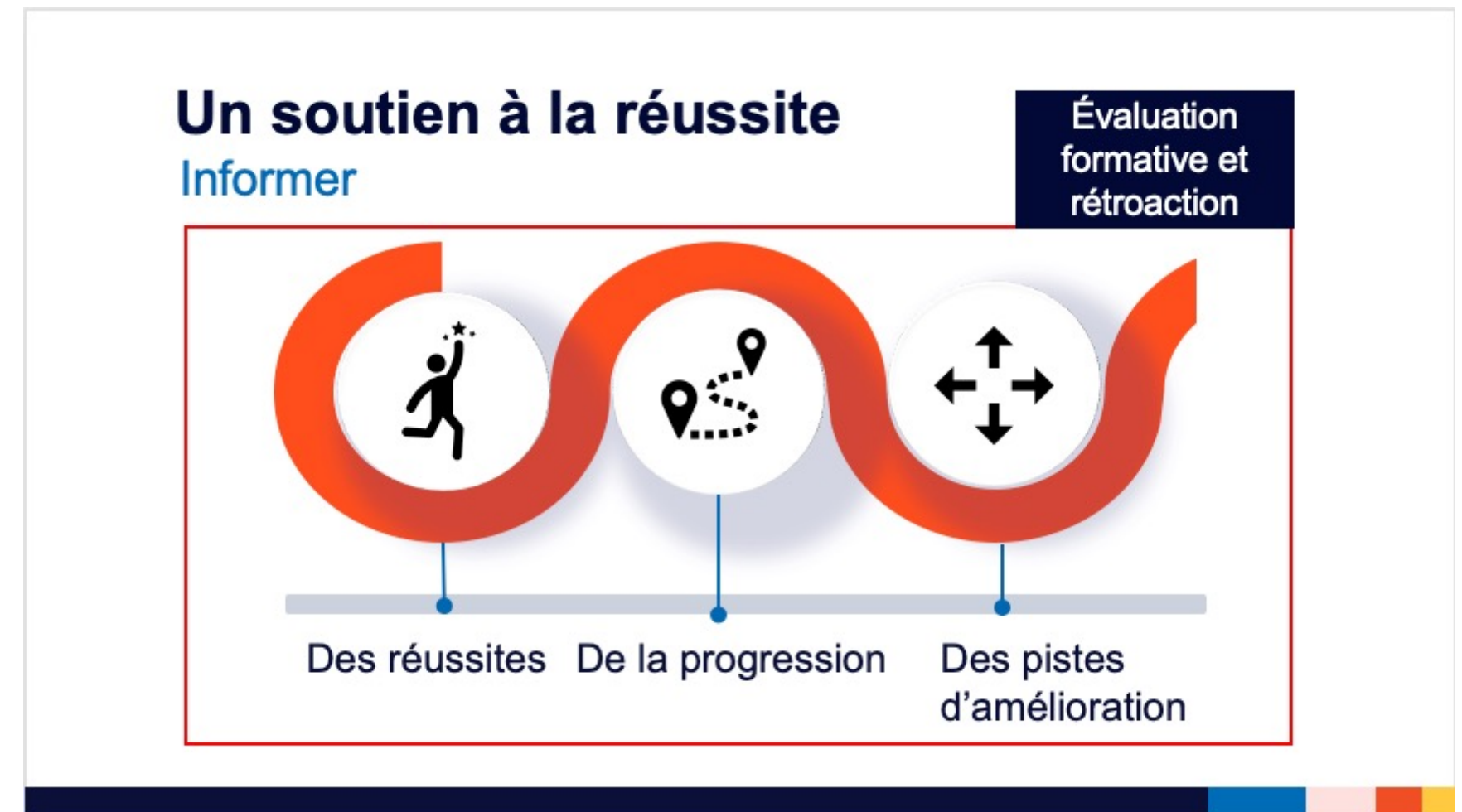
Un soutien à la réussite

Informer

Après avoir réalisé une tâche complexe, la personne étudiante devrait recevoir une rétroaction l'informant :

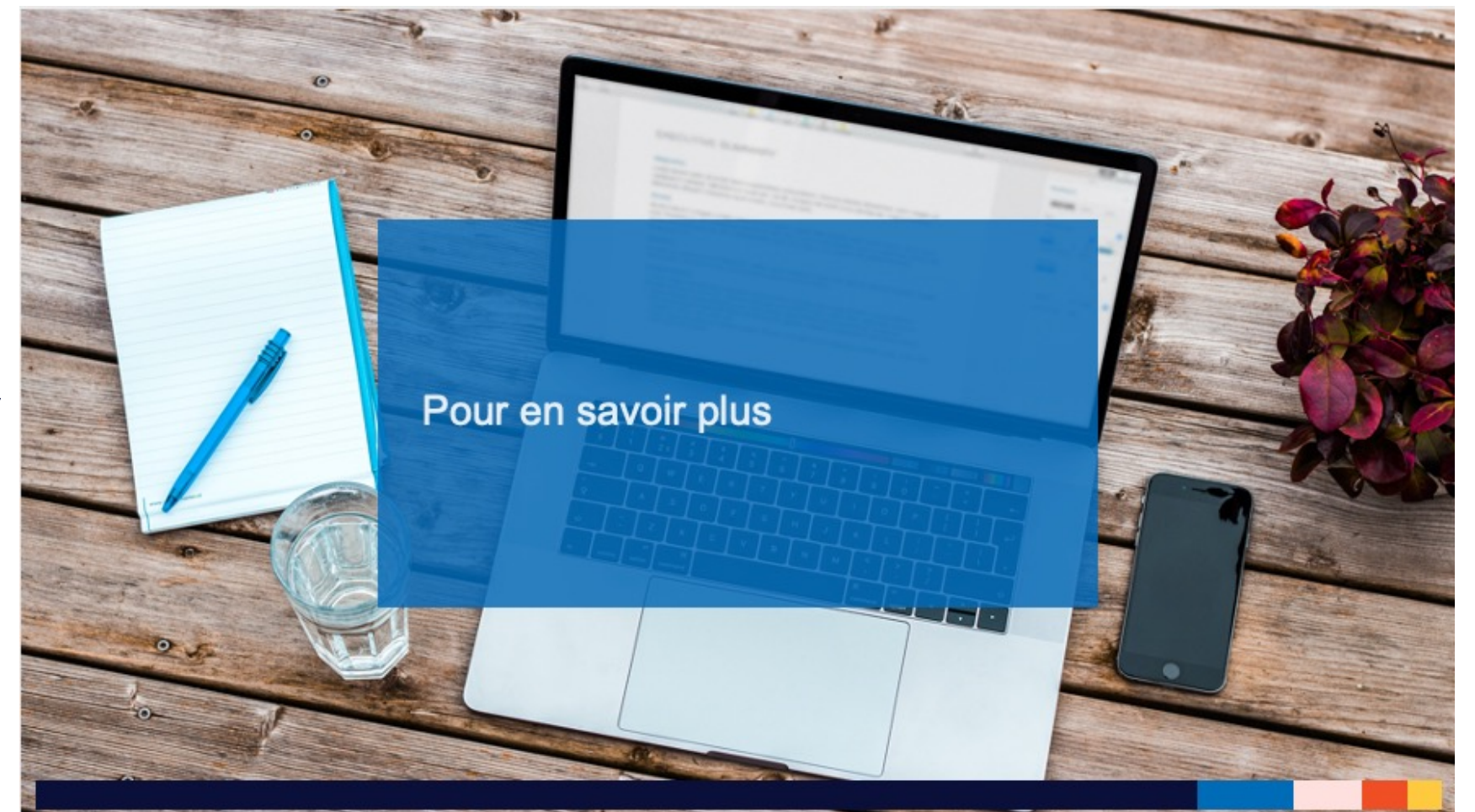
- de ses réussites, c'est-à-dire de ce qu'elle a compris ou bien maîtrisé, incluant, sa démarche et son raisonnement ;
- de sa progression au regard des apprentissages visés ;
- des pistes d'amélioration possibles.

L'évaluation formative et la rétroaction forment un duo gagnant. Elles sont toutes deux des outils puissants au service de la réussite étudiante.



Pour en savoir plus

Pour en savoir plus sur l'évaluation dans une approche par compétences, nous vous invitons à consulter les références et les ressources disponibles sur le site du Centre de pédagogie universitaire de l'Université de Montréal.



Crédits

| Contribution | Notes |
|---------------------|-------------------------|
| CHABOT, Valérie | Rédaction et conception |
| GAUTHIER, Guylaine | |
| DE LORIMIER, Myriam | Relecture |
| RAYMOND, Diane | |
| GAUTHIER, Guylaine | Validation |

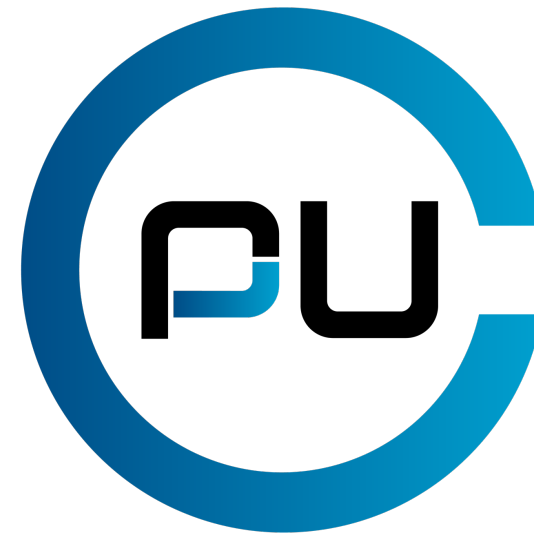
Notes sur la licence CC BY

C'est dans un esprit de partage et de collaboration que nous rendons cette ressource disponible à la communauté de l'enseignement supérieur.

Vous pouvez **adapter** ou **modifier** la ressource selon vos besoins, dans le respect des conditions de la licence CC BY, en indiquant que votre œuvre est une version adaptée ou modifiée de celle-ci.

Une production du

CENTRE DE
PÉDAGOGIE
UNIVERSITAIRE



Université 
de Montréal



2023

Principales références

Principales références

Boucher, C. (2015). [La rétroaction : élément phare pour l'apprentissage de nos étudiants](#). *Le tableau : échange de bonnes pratiques entre enseignants de niveau universitaire*, 4(3).

Durand, M.-J. et Chouinard, R. (2012). *L'évaluation des apprentissages: De la planification de la démarche à la communication des résultats* (2e éd.). Montréal : Marcel Didier Éditions.

Durand, M.-J. et Loye, N. (2014). *L'instrument pour l'évaluation : la boîte à outils de l'enseignant à l'évaluateur*. Montréal : Éditions Marcel Didier.

Hattie, J. et Timberley, H. (2007). [The Power of Feedback](#). *Review of Educational Research*, 77(1), 81-112.

Lasnier, F. (2000). *Réussir la formation par compétences*. Guérin.

Lasnier, F. (2014). *Les compétences de l'apprentissage à l'évaluation*. Guérin.

Leroux, J.-L. (2014). Évaluer pour faire apprendre. Dans L. Ménard et L. St-Pierre (dir.), *Se former à la pédagogie de l'enseignement supérieur*. AQPC.

Leroux, J.-L. et Hébert, M.-A. (2014). *Des tâches complexes ou authentiques pour évaluer en formation à distance* [notes du cours EVA 803 Instrument et évaluation]. Performa, Université de Sherbrooke.

Université de Montréal (2022). *Pédagogie favorisant le bien-être psychologique de la communauté étudiante : guide pratique*.

V. O'Brien, Heather, B. Marks, M. et Charlin, B. (2003). [Le feedback \(ou rétro-action\) : un élément essentiel de l'intervention . pédagogique en milieu clinique](#). *Pédagogie médicale*, 4(3), 184-191.